

## NENÁVRATNÝ PRÍSPEVOK NA ZRIADENIE VŠEOBECNEJ AMBULANCIE V NEDOSTATKOVÝCH OKRESOCH

Sprievodná informácia pre účastníkov alebo absolventov rezidentského programu a špecializačného štúdia.

Vďaka financiám z plánu obnovy začalo ministerstvo zdravotníctva poskytovať nenávratný finančný príspevok až do výšky 80 000 eur na podporu zriaďovania nových všeobecných ambulancií v okresoch, kde dnes chýbajú. Cieľom opatrenia je motivovať mladých profesionálov a profesionálky k voľbe kariérnej cesty všeobecného lekára alebo pediatra, a tak podporiť vznik nových všeobecných ambulancií naprieč celým Slovenskom.



### Dôležité informácie

- **Absolvent rezidentského programu/špecializačného štúdia nemusí** mať v čase podania žiadosti o príspevok už vydané povolenie na prevádzkovanie ambulancie.
- **Príspevok nie je možné čerpať na refundáciu nákladov pri prevzatí už existujúcej ambulancie** od staršieho kolegu.
- **Hlavným účelom príspevku** je pomôcť finančne preklenúť počiatočné obdobie prevádzky novozriadenej ambulancie počas budovania jej kapitálneho kmeňa.
- **Príspevok sa vzťahuje na okres** uvedený v zozname okresov s alokovaným príspevkom, ktorý zverejňuje MZ SR každoročne.
- **Výška príspevku** sa odvíja od stupňa ohrozenia okresu z pohľadu dostupnosti všeobecných lekárov a pediatrov v príslušnom regióne. V najohrozenejších čiernych, kriticky nedostatkových, okresoch predstavuje výška príspevku **80 000 eur**. V červených, rizikovo nedostatkových, **70 000 eur** a oranžových, rizikových okresoch, je to **60 000 eur**. Stupeň ohrozenia okresu je uvedený v zozname za zodpovedajúce obdobie.

## Prečo

Hlavným účelom príspevku je pomôcť novozriadenej ambulancii finančne preklenúť počiatočné kritické obdobie prevádzky, kedy si lekár buduje databázu zmluvných pacientov.



## Kto

O príspevok môže požiadať uchádzač, ktorý je:

**1. Lekár/ka** - Lekár so špecializáciou v odbore všeobecné lekárstvo alebo pediatria, ktorý má záujem otvoriť si vlastnú ambulanciu a stať sa tak poskytovateľom všeobecnej ambulantnej starostlivosti. V čase podania žiadosti nie je potrebné mať vydané povolenie na prevádzkovanie ambulancie.

Platí nasledujúca podmienka:

- 12 mesiacov pred podaním žiadosti nevykonával povolanie všeobecného lekára/pediatra u poskytovateľa všeobecnej ambulantnej starostlivosti vo vyššom ako polovičnom úväzku v okrese, kde si chce otvoriť ambulanciu a ani v inom okrese s rovnakým alebo vyšším stupňom ohrozenia, ako má okres, kde si chce otvoriť ambulanciu.

**2. Existujúci poskytovateľ zdravotnej starostlivosti** - Existujúci poskytovateľ zdravotnej starostlivosti, ktorý má záujem zriadiť a prevádzkovať ďalšiu všeobecnú ambulanciu popri svojej súčasnej, pokiaľ za všeobecného lekára alebo pediatra, ktorého plánuje zamestnať, preukáže splnenie rovnakých podmienok ako v prípade kategórie žiadateľa Lekár/ka.

**3. Právnická osoba** - Právnická osoba, ktorá pri podaní žiadosti deklaruje zámer stať sa poskytovateľom zdravotnej starostlivosti a začať prevádzkovať všeobecnú ambulanciu, pokiaľ pri podaní žiadosti zároveň preukáže splnenie podmienok za lekára, ktorý bude u budúceho poskytovateľa zdravotnej starostlivosti vykonávať zdravotnícke povolanie ako v prípade kategórie žiadateľa Lekár/ka.

**4. Poskytovateľ zdravotnej starostlivosti, ktorý začal prevádzkovať novú všeobecnú ambulanciu v období od 1.1.2022 do 31.7.2023** - Poskytovateľ zdravotnej starostlivosti, ktorý má právoplatné povolenie na prevádzkovanie všeobecnej ambulancie v niektorom z okresov alebo obcí uvedených v Zozname okresov a obcí s alokovaným príspevkom na obdobie august 2022 až júl 2023.

Platia nasledujúce podmienky:

- má vydané právoplatné povolenie na prevádzkovanie novej všeobecnej ambulancie v období od 1.1.2022 do 31.7.2023;
- preukázateľne poskytuje všeobecnú ambulantnú starostlivosť počas celého obdobia od začatia prevádzky ambulancie;
- 12 mesiacov predchádzajúcich dňu právoplatnosti povolenia na prevádzkovanie všeobecnej ambulancie vydaného príslušným samosprávnym krajom nevykonával povolanie všeobecného lekára/pediatra u poskytovateľa všeobecnej ambulantnej starostlivosti vo vyššom ako polovičnom úväzku v okrese, kde si otvoril novú ambulanciu, a ani v inom okrese s rovnakým alebo vyšším stupňom ohrozenia ako okres, kde si otvoril novú ambulanciu.

Podmienky uvedené vyššie sa nevzťahujú na čas špecializačného štúdia ani na dočasné zastupovanie.

## Kde je možné si zriadiť ambulanciu podporenú príspevkom?

Príspevok je viazaný na konkrétne nedostatkové okresy.

**Ministerstvo zdravotníctva každoročne, najneskôr do 31. júla, zverejňuje na svojom webe zoznam okresov s alokovanou výškou príspevku.** Zoznamy sú vytvorené na základe zverejnených metodík, pričom ho tvorili odborníci z ministerstva zdravotníctva v spolupráci s expertmi zo samosprávnych krajov, aby bolo opatrenie čo najviac adresné. Cieľom je navigovať uchádzačov do najviac ohrozených oblastí.

**Zoznam okresov s alokovaným príspevkom je dostupný na webovej stránke [www.novaambulancia.sk](http://www.novaambulancia.sk).**

## Koľko predstavuje výška príspevku?

Výška príspevku sa odvíja od stupňa ohrozenia okresu z pohľadu dostupnosti všeobecných lekárov a pediatrov v príslušnom regióne. V najohrozenejších čiernych, kriticky nedostatkových, okresoch predstavuje výška príspevku 80 000 eur. V červených, rizikovo nedostatkových, 70 000 eur a oranžových, rizikových okresoch, je to 60 000 eur. Stupeň ohrozenia okresu je uvedený v zozname za zodpovedajúce obdobie.

## Kedy a ako je možné požiadať o príspevok?

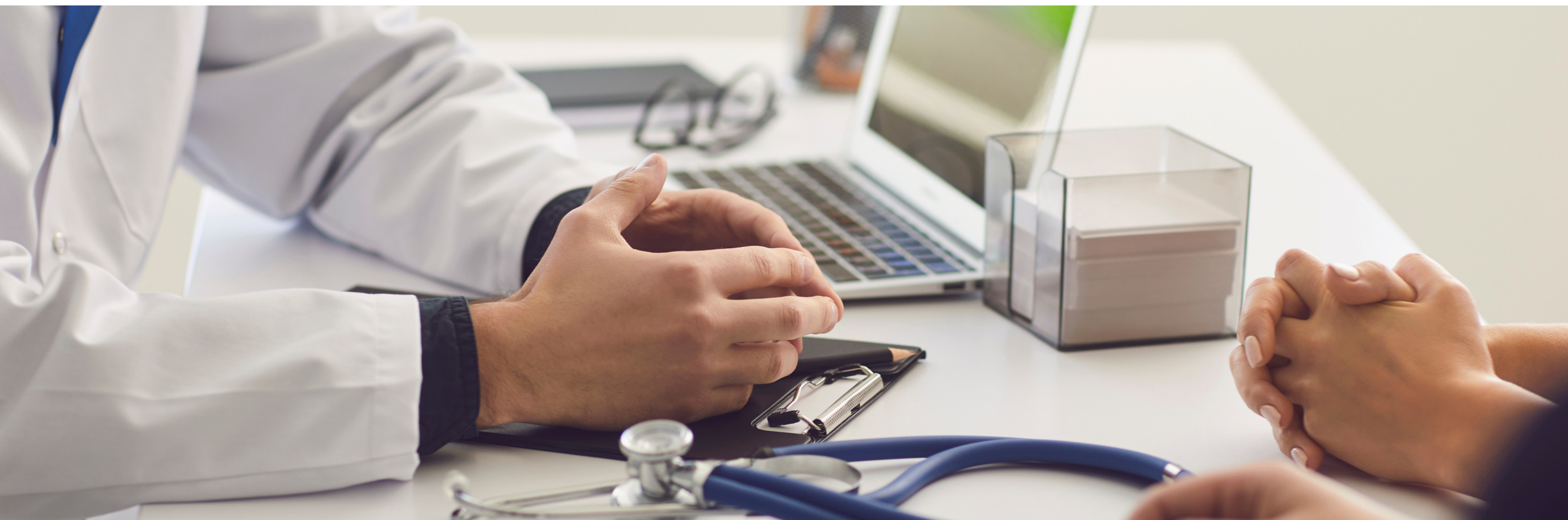
Výzva na predkladanie žiadostí o príspevok na podporu otvárania nových všeobecných ambulancií v nedostatkových okresoch bude vyhlasovaná každoročne až do roku 2025.

Na aktuálne zverejnenú výzvu je možné podať žiadosť o príspevok najneskôr do 31.7.2024. **Výzva a formulár žiadosti spolu s prílohami sú zverejnené na webovom sídle MZ SR a webovej stránke [www.novaambulancia.sk](http://www.novaambulancia.sk).**

Uchádzač v prvom kroku vyplní žiadosť o príspevok, ktorú zašle v elektronickej/listinnej podobe ministerstvu. Po posúdení žiadosti MZ SR zašle úspešnému žiadateľovi oznámenie o splnení podmienok, spolu s návrhom zmluvy.



V prípade nezodpovedaných otázok k stavu žiadosti v procese vyhodnocovania kontaktujte: [planobnovy@health.gov.sk](mailto:planobnovy@health.gov.sk)



## Čo je potrebné doložiť k žiadosti o príspevok?

### Lekár

Pripravte si žiadosť: Stiahnite a vyplňte [formulár žiadosti](#) – prílohu č. 1a)

Pripravte si prílohy k žiadosti:

- dekrét o pridelení číselného kódu zdravotníckeho pracovníka pre špecializáciu v špecializačnom odbore všeobecné lekárstvo alebo pediatria, ktorý mu vydal Úrad pre dohľad nad zdravotnou starostlivosťou,
- údaje, potrebné na vyžiadanie výpisu z registra trestov,
- vyplnený test lokálneho vplyvu,
- súhrnné čestné vyhlásenie lekára (vzor je súčasťou formuláru žiadosti).

### Existujúci poskytovateľ zdravotnej starostlivosti

Pripravte si žiadosť: Stiahnite a vyplňte [formulár žiadosti](#) - prílohu č. 1b)

Pripravte si prílohy k žiadosti:

- dekrét o pridelení číselného kódu zdravotníckeho pracovníka pre špecializáciu v špecializačnom odbore všeobecné lekárstvo alebo pediatria, ktorý mu vydal Úrad pre dohľad nad zdravotnou starostlivosťou za lekára, ktorého žiadateľ plánuje zamestnať,
- údaje, potrebné na vyžiadanie výpisu z registra trestov,
- vyplnený test lokálneho vplyvu,
- menovací dekrét alebo iný doklad o menovaní osoby, ktorá vystupuje ako štatutárny orgán poskytovateľa,
- fotokópiu právoplatného povolenia na prevádzkovanie zdravotníckeho zariadenia – všeobecnej ambulancie existujúcej v čase podania žiadosti,
- súhrnné čestné vyhlásenie žiadateľa – poskytovateľa zdravotnej starostlivosti (vzor je súčasťou formuláru žiadosti),
- súhrnné čestné vyhlásenie lekára, ktorý bude u poskytovateľa vykonávať zdravotnícke povolanie (vzor je súčasťou formuláru žiadosti).

### Právnická osoba

Pripravte si žiadosť: Stiahnite a vyplňte [formulár žiadosti](#) – prílohu č. 1c)

Pripravte si prílohy k žiadosti:

- dekrét o pridelení číselného kódu zdravotníckeho pracovníka pre špecializáciu v špecializačnom odbore všeobecné lekárstvo alebo pediatria, ktorý mu vydal Úrad pre dohľad nad zdravotnou starostlivosťou za lekára, ktorého žiadateľ - budúci poskytovateľ - plánuje zamestnať,
- údaje, potrebné na vyžiadanie výpisu z registra trestov,
- vyplnený test lokálneho vplyvu,
- menovací dekrét alebo iný doklad o menovaní osoby, ktorá vystupuje ako štatutárny orgán poskytovateľa,
- súhrnné čestné vyhlásenie žiadateľa – právnickej osoby (vzor je súčasťou formuláru žiadosti),
- súhrnné čestné vyhlásenie lekára, ktorý bude u budúceho poskytovateľa vykonávať zdravotnícke povolanie (vzor je súčasťou formuláru žiadosti).

## Čo je potrebné doložiť k žiadosti o príspevok?

### Poskytovateľ zdravotnej starostlivosti, ktorý začal prevádzkovať novú všeobecnú ambulanciu v období od 1.1.2022 do 31.7.2023

Pripravte si žiadosť: Stiahnite a vyplňte formulár žiadosti – prílohu č. 1d).

Pripravte si prílohy k žiadosti:

- fotokópia právoplatného povolenia na prevádzkovanie všeobecnej ambulancie, právoplatného v čase podania žiadosti, v ktorom sa miesto prevádzkovania nachádza v Zozname okresov a obcí s alokovaným príspevkom a obdobie august 2022 až júl 2023,
- údaje, potrebné na vyžiadanie výpisu z registra trestov,
- vyplnený test lokálneho vplyvu,
- menovací dekrét alebo iný doklad o menovaní osoby, ktorá vystupuje ako štatutárny orgán poskytovateľa,
- súhrnné čestné vyhlásenie žiadateľa – poskytovateľa zdravotnej starostlivosti za spätné obdobie (vzor je súčasťou formuláru žiadosti),
- súhrnné čestné vyhlásenie lekára, ktorý bude u budúceho poskytovateľa vykonávať zdravotnícke povolanie (vzor je súčasťou formuláru žiadosti).



Všetky potrebné dokumenty sú dostupné na [www.novaambulancia.sk](http://www.novaambulancia.sk)

## Čo ďalej po podpise zmluvy?

Ministerstvo zdravotníctva doručí úspešným žiadateľom oznámenie o splnení podmienok a návrh zmluvy o poskytnutí prostriedkov mechanizmu. **Po podpise zmluvy sa stanú prijímateľmi príspevku a môžu sa začať pripravovať na otvorenie svojej vlastnej ambulancie.**

Rozumieme, že začiatky prevádzkovania ambulancie sa môžu javiť náročné, a chýbajúci obraz jednotlivých krokov vedúcich k otvoreniu ambulancie môže zapríčiniť neistotu a strach. V rámci projektu podporeného Európskou komisiou Vám preto ministerstvo ponúka aj komplexný materiál, ktorým je **Príručka pre začínajúcich všeobecných lekárov a primárnych pediatrov**. Príručka pozostáva z ôsmich kapitol, ktorých cieľom je zrozumiteľne vysvetliť všetky dôležité aspekty otvorenia novej praxe.



### Tip od nás



Príručku a všetky ďalšie podporné materiály sú dostupné na stiahnutie na webovej stránke:

[www.novaambulancia.sk](http://www.novaambulancia.sk)



Na webovej stránke je možné nájsť aj odpovede na často kladené otázky v súvislosti s príspevkom a so zakladaním všeobecnej ambulancie.

## Ako bude prebiehať vyplácanie príspevku?

Ministerstvo zdravotníctva doručí úspešnému žiadateľovi oznámenie o splnení podmienok a návrh zmluvy o poskytnutí prostriedkov mechanizmu. Po podpise zmluvy a dodaní povolenia na prevádzkovanie novej ambulancie Ministerstvo zdravotníctva vyplatí prijímateľovi príspevok jednorazovo. Detailná informácia je dostupná na webovej stránke [www.novaambulancia.sk](http://www.novaambulancia.sk).



## Aké sú záväzky?

Prijatím prvej časti príspevku sa zaväzujete:

- začať prevádzkovať všeobecnú ambulanciu do dvoch mesiacov od právoplatnosti povolenia.

Najmenej 5 rokov odo dňa priznania príspevku sa ako prijímateľ zaväzujete:

- prevádzkovať všeobecnú ambulanciu v obci alebo v okrese, pre ktorý ste získali príspevok,
- poskytovať zdravotnú starostlivosť vo všeobecnej ambulancii najmenej v rozsahu 35 ordinačných hodín týždenne, z toho najmenej jeden deň poskytovať zdravotnú starostlivosť najmenej do 17:00 hod.,
- umožniť bezplatné objednávanie pacientov,
- ak ide o existujúceho poskytovateľa všeobecnej ambulantnej starostlivosti, zabezpečiť poskytovanie všeobecnej ambulantnej starostlivosti lekármi najmenej o jeden úväzok viac, ako uviedol poskytovateľ vo vyhlásení.

## Prekážky na strane prijímateľa (čo v prípade, ak sa zmení jeho životná situácia?)

- Čerpanie príspevku a doba plynutia záväzku sa môže prerušiť v prípade čerpania materskej dovolenky alebo rodičovskej dovolenky, alebo v prípade práceneschopnosti prijímateľa príspevku – poskytovateľa zdravotnej starostlivosti alebo lekára – zamestnanca prijímateľa, a to na čas trvania týchto prekážok. Ministerstvo zdravotníctva obnoví vyplácanie príspevku do siedmich dní od preukázania, že prekážky pominuli.
- Ak lekár - zamestnanec prijímateľa zomrie, alebo mu nezvratne poklesne schopnosť vykonávať zárobkovú činnosť o viac ako 40 %, doba trvania záväzku nezaniká, ale sa zastaví najviac na dobu 12 mesiacov od vzniku prekážky. V prípade, že prijímateľ zabezpečí počas doby trvania prekážky prevádzku ambulancie zamestnaním nového lekára, doba trvania záväzku sa od tohto momentu neprerušuje. V prípade, ak prijímateľ nezabezpečí prevádzku ambulancie najneskôr do 12 mesiacov od vzniku prekážky, je povinný vrátiť MZ SR alikvotnú časť príspevku za chýbajúce obdobie 5-ročného záväzku.
- Ak poskytovateľ zdravotnej starostlivosti, ktorý zároveň sám vykonáva v novozriadenej ambulancii povolanie všeobecného lekára alebo pediatra, je v spoločnosti, ktorej je jediným spoločníkom a štatutárnym orgánom a zároveň aj odborným zástupcom, zomrie, alebo mu nezvratne poklesne schopnosť vykonávať zárobkovú činnosť o viac ako 40 %, záväzok zaniká.
- Z dôvodov hodných osobitného zreteľa môže MZ SR vydať súhlas so zmenou miesta prevádzkovania ambulancie, na ktoré bol priznaný príspevok. Nové miesto prevádzkovania ambulancie musí byť však klasifikované ako kriticky nedostatkový alebo rizikovo nedostatkový okres.

## Čo v prípade porušenia podmienok?

V prípade porušenia podmienok, oprávnenie čerpať príspevok zanikne a **poskytovateľ čerpajúci príspevok je povinný MZ SR vrátiť príspevok alebo jeho pomernú časť.**



## *Ako bude vyzerať v praxi ?*

Uvedme si jednoduchý príklad. Lekár Richard býva v Rožňave. Je internista a zároveň absolvent doplnkovej odbornej prípravy v špecializačnom odbore všeobecné lekárstvo. V novembri 2023 podal žiadosť o príspevok, splnil podmienky a stal sa úspešným žiadateľom. Ministerstvo zdravotníctva mu poslalo oznámenie o tom, že je úspešný žiadateľ a zmluvu. Po podpise zmluvy sa stal prijímateľom príspevku a mohol tak začať s prípravou na otvorenie svojej vlastnej všeobecnej ambulancie .

Okres Rožňava sa nachádza v zozname okresov s alokovaným príspevkom na obdobie august 2023 - júl 2024. Mohol si vybrať akúkoľvek obec/mesto v rámci okresu Rožňava. Lekár Richard požiadal Košický samosprávny kraj o vydanie povolenia na prevádzkovanie zdravotníckeho zariadenia. Uzatvoril zmluvný vzťah so všetkými zdravotnými poisťovňami (zdravotná poisťovňa má povinnosť uzatvoriť zmluvu so všeobecným lekárom, ak má uzatvorenú dohodu o poskytovaní zdravotnej starostlivosti s najmenej jedným jej poistencom) a začal prevádzkovať ambulanciu.

Kópiu právoplatného povolenia (bez dokladovania faktúr či iných dokladov) poslal na ministerstvo zdravotníctva, ktoré mu jednorazovo vyplatilo príspevok vo výške 70 000 eur, keďže výška príspevku sa odvíja od stupňa ohrozenia okresu z pohľadu dostupnosti všeobecných lekárov a pediatrov v príslušnom regióne a okres Rožňava je červeným (rizikovo nedostatkovým) okresom.

Po vyčerpaní príspevku lekár prevádzkuje ambulanciu ďalej v meste Rožňava najmenej počas doby trvania záväzku (5 rokov).

*Tešíme sa na spoluprácu pri zriaďovaní Vašej všeobecnej ambulancie.*

Všetky aktuálne informácie, týkajúce sa príspevku na zriaďovanie všeobecných ambulancií sú dostupné na webovej stránke:

[www.novaambulancia.sk](http://www.novaambulancia.sk)

### **Konzultácia k podaniu žiadosti o príspevok:**

- [ambulant@health.gov.sk](mailto:ambulant@health.gov.sk)
- infolinka: +421 910 221 396.

### **Kontaktný bod po podaní žiadosti:**

- [planobnovy@health.gov.sk](mailto:planobnovy@health.gov.sk)

